

anpanman museum

poem & märchen gallery



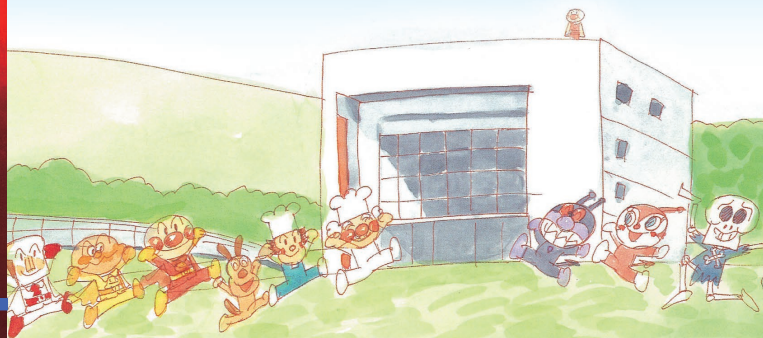
アンパンマンミュージアム
麵包超人博物館

詩とメルヘン絵本館
詩與童話繪本館

繁体



柳瀨嵩的故乡



アンパンマンミュージアム
麵包超人博物館

高知縣香美市香北町、是麵包超人之父：柳瀨嵩的故鄉。而位在這個小小村子裡的麵包超人博物館、是最~喜歡麵包超人的每個人的心靈之家。這裡沒有難解的圖畫、也沒有參觀順序。你可以自由由你喜歡的地方開始隨意參觀、尋找藏在館內各處的麵包超人和他的夥伴！



詩とメルヘン絵本館
詩與童話繪本館

詩與童話繪本館、是把柳瀨嵩自《詩與童話》雜誌創刊以來所繪製的封面插畫或內頁插畫、全部集於一堂的美術館。館內空間雖然不大、但滿溢著夢想與喜悅、愛、淚和溫柔、是與麵包超人博物館風格有點不同的、另一個「柳瀨嵩世界」。喜歡的東西就說喜歡。傷心的時候就盡情哭泣。開心的時候就展開笑容。傳達這樣簡單的心意的、心之藝廊。

yanase takashi memorial hall

©T.YANASE / FROBEL-KAN - TMS - NTV

進博物館裡探險吧！

沒有指定參觀動線。請自由參觀、盡情在有眾多巧思的麵包超人世界開懷玩樂吧！



1F 入口大廳

挑高3層樓、彷彿戶外舞台般的入口大廳、是以義大利的中世紀古城西恩納的扇形廣場為藍本設計。博物館商店則展售許多麵包超人商品、當然也有很多本館限定的原創商品喔！

2 躲貓貓樹

會播放「麵包超人進行曲」的巨大機械樹。每整點會有大家熟悉的角色露出臉來。以柳瀨嵩的畫作「躲貓貓樹」為藍本設計。



3 A到Z

跟著地上從A到Z的說明板從頭讀到尾、你就能成為麵包超人博士!! 還有只存在於這裡的「麵包超人的手印」喔!

4 麵包超人大壁畫

整面牆壁畫滿了麵包超人和他的夥伴。最下面的麵包超人跟3歲左右的兒童一樣大。站到麵包超人旁邊比比看吧!

6 麵包超人劇院

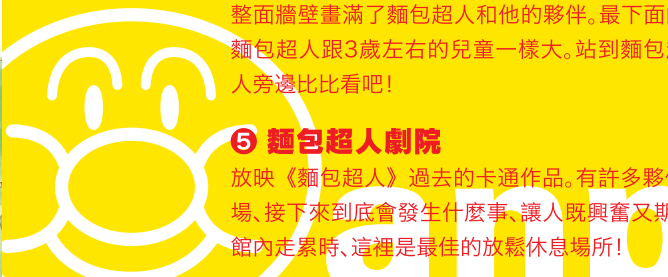
放映《麵包超人》過去的卡通作品。有許多夥伴會出場、接下來到底會發生什麼事、讓人既興奮又期待。在館內走索時、這裡是最佳的放鬆休息場所!



巨大大嘴噓
矗立著由細菌人開發的全長7公尺巨大機器人!

屋頂上的麵包超人
麵包超人會在巡迴的中間出現!(要從外面看喔!)

博物館商店
也有本館限定的原創商品!! 原創商品!!



B1F 麵包超人世界

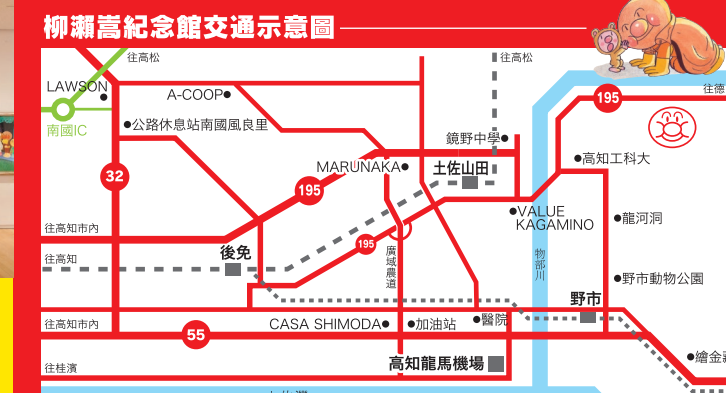
6 麵包超人世界

以縮小比例重現麵包超人們居住城市的立體透視模型為中心、展示《麵包超人》的世界。麵包工廠裡有能聽到麵包超人聲音的電話、和烤出角色們的臉的烤爐。細菌城裡有潛地鼠的操縱席、還有利用腳部感知器出現細菌人的螢幕等、許多和快樂夥伴們一起愉快遊戲的設計。



12 玻璃收藏庫

展示麵包超人的角色商品。從玩具到布偶、文具、衣服等、各種至今為止商品化的產品琳瑯滿目。會不會有跟你家裡的麵包超人商品一樣的東西呢?



柳瀨嵩紀念館交通示意圖

【開車】○離高知市中心約60分鐘 ○離高知龍馬機場約40分鐘 ○離高知自動車道南國IC約35分鐘
【火車、巴士】○由JR土讚線土佐山田站轉乘JR巴士大板線約25分鐘、至「麵包超人博物館前」巴士站下車即達

開館時間
9:30~17:00 (最後入館時間16:30) 每週二休館
※ 7月20日至8月31日期間提前至9:00開館
※ 星期二如遇假日、則順延至次日休館。3月25日~4月6日、4月29日~5月5日、7月20日~8月31日、12月24日~1月7日期間不休館

入館費

	柳瀨嵩紀念館共通門票		僅詩與童話繪本館		
	一般	團體 (20人以上)	一般	團體 (20人以上)	
成人	800	720	成人	450	400
國中及高中學生	500	450	國中及高中學生	200	180
兒童 (3歲以上)	300	270	兒童 (3歲以上)	100	90

※ 身體障礙手冊、療育手冊、精神障礙者保健福祉手冊持有者及其照顧者1位半價。
※ 舉辦企劃展時費用可能調整、敬請包涵。



yanase takashi memorial hall

公益財團法人 柳瀨嵩紀念麵包超人博物館振興財團
781-4212 高知縣香美市香北町美良布1224-2
[TEL] 0887-59-2300 [FAX] 0887-57-1410
http://anpanman-museum.net/



目標是當漫畫家

為了畫畫而起東京的柳瀨嵩與高知新聞社時代的同事小松繪結為連理

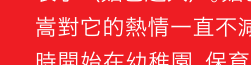
繪本《麵包超人》誕生



月刊繪本《兒童讀物》〈麵包超人〉(1973年)



12篇中有1篇收錄了麵包超人的《十二顆真珠》(1970年 Sanrio 刊)



《麵包超人》(1975年)



1969~

柳瀨嵩在1969發表了成為麵包超人原型的短篇童話。之後在Froebel館書店的月刊繪本《KINDER BOOK》也發表了〈麵包超人〉。麵包超人原本連編輯也不看好、但柳瀨嵩對它的熱情一直不減、數次更換媒體繼續作畫。80年代時開始在幼稚園、保育園受到喜愛、於1988年動畫化、開始在電視台播映。



引用自《麵包超人》果醬爺爺烤出新的臉後、恢復元氣的麵包超人。



《詩與童話》連載 怪傑麵包超人

《詩與童話》月刊也於1975年開始、連載以成人為讀者的《連載熱血童話怪傑麵包超人》。本作品的主角並不是麵包超人、而是畫作一直賣不出去的漫畫家「鬱鬱泣」。這個名字、取自有次有一位女明星對柳瀨嵩說、「你真的是個會鬱鬱寡歡而哭泣的人啊……」1977年時、該作品集結為《連載熱血童話怪傑麵包超人》發行單行本 (Sanrio刊)。



以成人為讀者的《怪傑麵包超人》、用彷彿《科學怪人》電影中出現的暴風雨之夜、一道閃電打在麵包工廠上、使麵包超人有了生命。故事由此開始。

收藏庫 收藏約 2,000 項柳瀨嵩的繪畫作品以及與《詩與童話》雜誌有關的作家作品。牆壁上畫的麵包超人的臉、大到約有 9 公尺!



抬起頭來的麵包超人

戰鬥的麵包超人人像 為紀念博物館開館15周年而建的全長3公尺麵包超人人像。



《詩與童話》月刊也於1975年開始、連載以成人為讀者的《連載熱血童話怪傑麵包超人》。本作品的主角並不是麵包超人、而是畫作一直賣不出去的漫畫家「鬱鬱泣」。這個名字、取自有次有一位女明星對柳瀨嵩說、「你真的是個會鬱鬱寡歡而哭泣的人啊……」1977年時、該作品集結為《連載熱血童話怪傑麵包超人》發行單行本 (Sanrio刊)。



以成人為讀者的《怪傑麵包超人》、用彷彿《科學怪人》電影中出現的暴風雨之夜、一道閃電打在麵包工廠上、使麵包超人有了生命。故事由此開始。

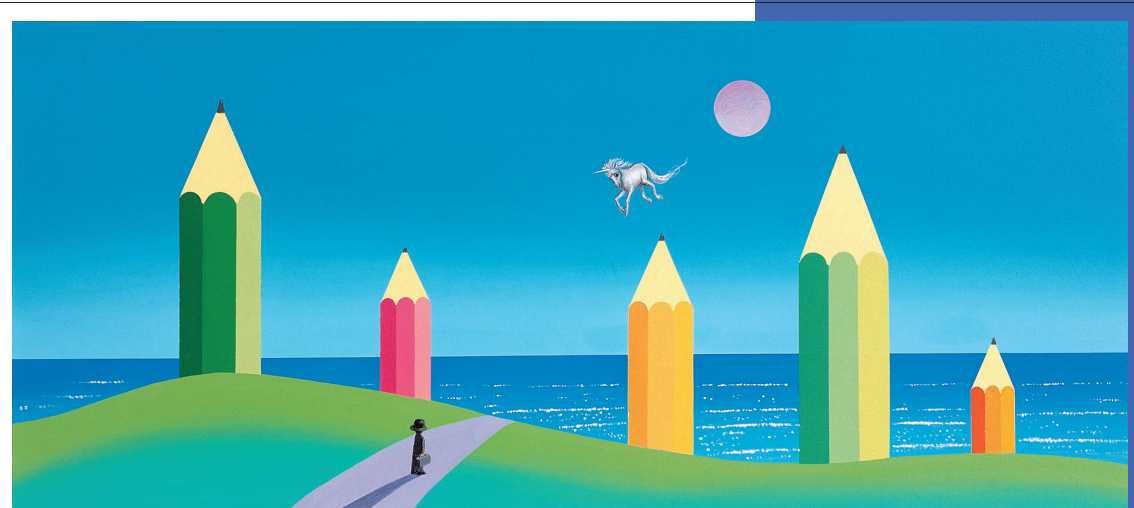
收藏庫 收藏約 2,000 項柳瀨嵩的繪畫作品以及與《詩與童話》雜誌有關的作家作品。牆壁上畫的麵包超人的臉、大到約有 9 公尺!



收藏庫 收藏約 2,000 項柳瀨嵩的繪畫作品以及與《詩與童話》雜誌有關的作家作品。牆壁上畫的麵包超人的臉、大到約有 9 公尺!

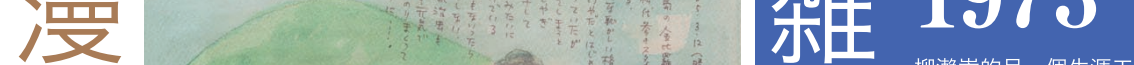
收藏庫 收藏約 2,000 項柳瀨嵩的繪畫作品以及與《詩與童話》雜誌有關的作家作品。牆壁上畫的麵包超人的臉、大到約有 9 公尺!

收藏庫 收藏約 2,000 項柳瀨嵩的繪畫作品以及與《詩與童話》雜誌有關的作家作品。牆壁上畫的麵包超人的臉、大到約有 9 公尺!



Pencil Peninsula

漫畫家繪本會 由柳瀨嵩與前川一夫召集而發起了「漫畫家繪本會」。這是個沒有煩瑣的規則或嚴格的審查、純粹是集合喜歡繪本的漫畫家的自由社團。柳瀨嵩原本到那時以前、幾乎不曾發表過任何繪本。這個同好會的活動、可說是創造出後來的「繪本作家柳瀨嵩」。



1972 由柳瀨嵩與前川一夫召集而發起了「漫畫家繪本會」。這是個沒有煩瑣的規則或嚴格的審查、純粹是集合喜歡繪本的漫畫家的自由社團。柳瀨嵩原本到那時以前、幾乎不曾發表過任何繪本。這個同好會的活動、可說是創造出後來的「繪本作家柳瀨嵩」。



1973 柳瀨嵩的另一個生涯工作、就是雜誌《詩與童話》。自創刊起30年間的所有封面、都由他自己製作、也親身進行編輯。在繼承了鈴木三重吉創刊的雜誌《赤鳥》精神世界的同時、致力創作出全新的抒情世界。是放眼全球亦少見的以讀者投稿為主體的雜誌。由該雜誌輩出了許多日本代表性專業插畫家與詩人。



雜誌《詩與童話》 柳瀨嵩的另一個生涯工作、就是雜誌《詩與童話》。自創刊起30年間的所有封面、都由他自己製作、也親身進行編輯。在繼承了鈴木三重吉創刊的雜誌《赤鳥》精神世界的同時、致力創作出全新的抒情世界。是放眼全球亦少見的以讀者投稿為主體的雜誌。由該雜誌輩出了許多日本代表性專業插畫家與詩人。



詩與童話繪本館 以柳瀨嵩為《詩與童話》雜誌製作的封面原畫或插畫為首、介紹詩、漫畫等多彩多姿的柳瀨嵩世界。每年舉辦2~3次企劃展、也舉辦與《詩與童話》有關的作家及國內外繪本畫家等的原畫展。



詩與童話繪本館 以柳瀨嵩為《詩與童話》雜誌製作的封面原畫或插畫為首、介紹詩、漫畫等多彩多姿的柳瀨嵩世界。每年舉辦2~3次企劃展、也舉辦與《詩與童話》有關的作家及國內外繪本畫家等的原畫展。



詩與童話繪本館 以柳瀨嵩為《詩與童話》雜誌製作的封面原畫或插畫為首、介紹詩、漫畫等多彩多姿的柳瀨嵩世界。每年舉辦2~3次企劃展、也舉辦與《詩與童話》有關的作家及國內外繪本畫家等的原畫展。

詩與童話繪本館 以柳瀨嵩為《詩與童話》雜誌製作的封面原畫或插畫為首、介紹詩、漫畫等多彩多姿的柳瀨嵩世界。每年舉辦2~3次企劃展、也舉辦與《詩與童話》有關的作家及國內外繪本畫家等的原畫展。

詩與童話繪本館 以柳瀨嵩為《詩與童話》雜誌製作的封面原畫或插畫為首、介紹詩、漫畫等多彩多姿的柳瀨嵩世界。每年舉辦2~3次企劃展、也舉辦與《詩與童話》有關的作家及國內外繪本畫家等的原畫展。

詩與童話繪本館 以柳瀨嵩為《詩與童話》雜誌製作的封面原畫或插畫為首、介紹詩、漫畫等多彩多姿的柳瀨嵩世界。每年舉辦2~3次企劃展、也舉辦與《詩與童話》有關的作家及國內外繪本畫家等的原畫展。

詩與童話繪本館 以柳瀨嵩為《詩與童話》雜誌製作的封面原畫或插畫為首、介紹詩、漫畫等多彩多姿的柳瀨嵩世界。每年舉辦2~3次企劃展、也舉辦與《詩與童話》有關的作家及國內外繪本畫家等的原畫展。



在星星樹下撿拾星星果的藍色之夜 到了美麗的五月、微風吹拂、樹葉新綠 彷彿新調色盤般的初夏之蝶

柳瀨嵩 PROFILE 1919年—2月6日出生 東京高等工藝學校工藝圖案科畢業。服務於東京田邊製藥、高知新聞社、三越宣傳部後、獨立為自由漫畫家

1961年—創作《將手掌心朝向太陽》歌詞 (作曲: IZUMI TAKU)

1966年—詩集《深愛之歌》由山梨Silk Center (現在的Sanrio) 出版

1967年—四格漫畫《某氏》獲週刊朝日漫畫獎

1973年—詩與畫與漫畫的雜誌《詩與童話》(Sanrio) 創刊、次年起成為月刊 (1973~2003)。《麵包超人》作品獲Froebel館的月刊繪本《兒童讀物》刊載

1988年—電視動畫《麵包超人》開始於日本電視台播映

1990年—《麵包超人》獲第19屆日本漫畫家協會獎大獎

1991年—獲勳四等瑞寶章

1994年—成為高知縣香美郡香北町 (現在的香美市) 名譽市民

1995年—《麵包超人》獲第24屆日本漫畫家協會獎文部大臣獎

1996年—「柳瀨嵩紀念館麵包超人博物館」開館

1998年—柳瀨嵩紀念館「詩與童話繪本館」開館

2009年—電視動畫《麵包超人》獲金氏世界紀錄認定為登場角色最多的單一動畫系列作品 (1,768個)

2011年—獲彰顯為高知縣名譽縣民

2013年—10月13日辭世 (享年94歲)

2014年—柳瀨嵩與暢夫人永眠的「柳瀨嵩朴木公園」完成

柳瀨嵩與暢夫人永眠的「柳瀨嵩朴木公園」完成