

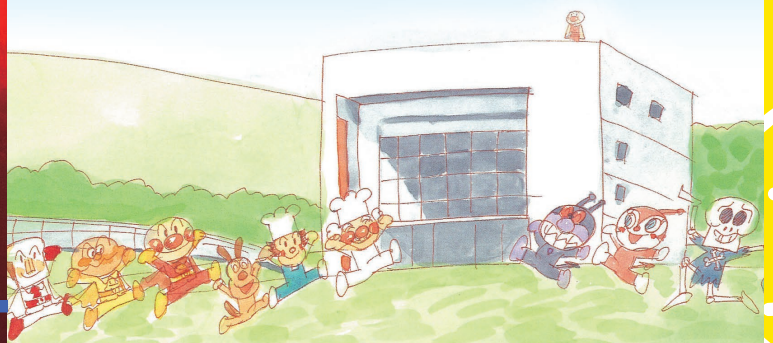
アンパンマンミュージアム  
面包超人博物馆

詩とメルヘン絵本館  
诗与童绘本馆

yanase takashi memorial hall

中文

# 柳瀨嵩的故乡



## アンパンマンミュージアム 面包超人博物馆

高知县香美市香北町,是面包超人的生父——柳瀨嵩的故乡。位于这座小城的面包超人博物馆,是钟爱着面包超人的人们的心灵故乡。

这里,看不到一幅晦涩难懂的画,也没有游览的顺序指引。

你可以自由自在地在你喜欢的地方尽情地玩乐,寻找馆内到处隐藏着的面包超人及其伙伴们。



## 詩とメルヘン絵本館 诗与童绘本馆

诗与童话绘本馆,是汇集柳瀨嵩的作品的画廊,这些作品都是杂志《诗与童话》自创刊以来柳瀨嵩所画的封面图画或插画。

虽是一个小画廊,但这里凝缩着梦想,喜悦,爱情,泪水以及诚挚与和睦,是一个稍有别于面包超人博物馆的另一个“柳瀨世界”。

对喜爱的东西,说声喜爱;伤心的时候让眼泪尽流;开心的时候放怀而笑……,这个小小的心灵画廊,倾诉着人的真实情感。

# 博物馆探险!

这里没有游玩的顺序指引。到处是各种有趣的装置,面包超人博物馆的世界令人快乐无比!



## 1楼

### 1 门厅

三楼之高的穿堂跳高空间的门厅,犹如一个野外舞台,这是模仿意大利的中世城市——锡耶纳的坎波广场而建的。在博物馆商店里,有很多面包超人的商品,当然,其中很多都是只有在本馆才能买到的原创商品。

### 2 捉迷藏树

播放“面包超人进行曲”的巨大活动机关装置。每当正点时,人们熟悉的卡通偶人们便会纷纷出现在眼前。这是以柳瀨嵩的图画《捉迷藏树》为原型而设计的。

### 3 AtoZ

读着地板上从A到Z的讲解板的内容往前走,你最终也会成为面包超人博士!!你还能见识到只有这里才有的“面包超人的手印”。

### 4 面包超人的大壁画

整面墙上画着面包超人及其伙伴们。最下方的面包超人与三岁左右的孩子一般大小。你是不是也站在面包超人的边上与它比比高低?

### 5 面包超人电影院

这里正在上映《面包超人》的过去的动漫作品。各种各样的卡通伙伴相继登场,之后会发生什么呢?令人期待,令人兴奋。当你在博物馆里玩累了,请一定来这里歇歇脚。



面包工厂的春天



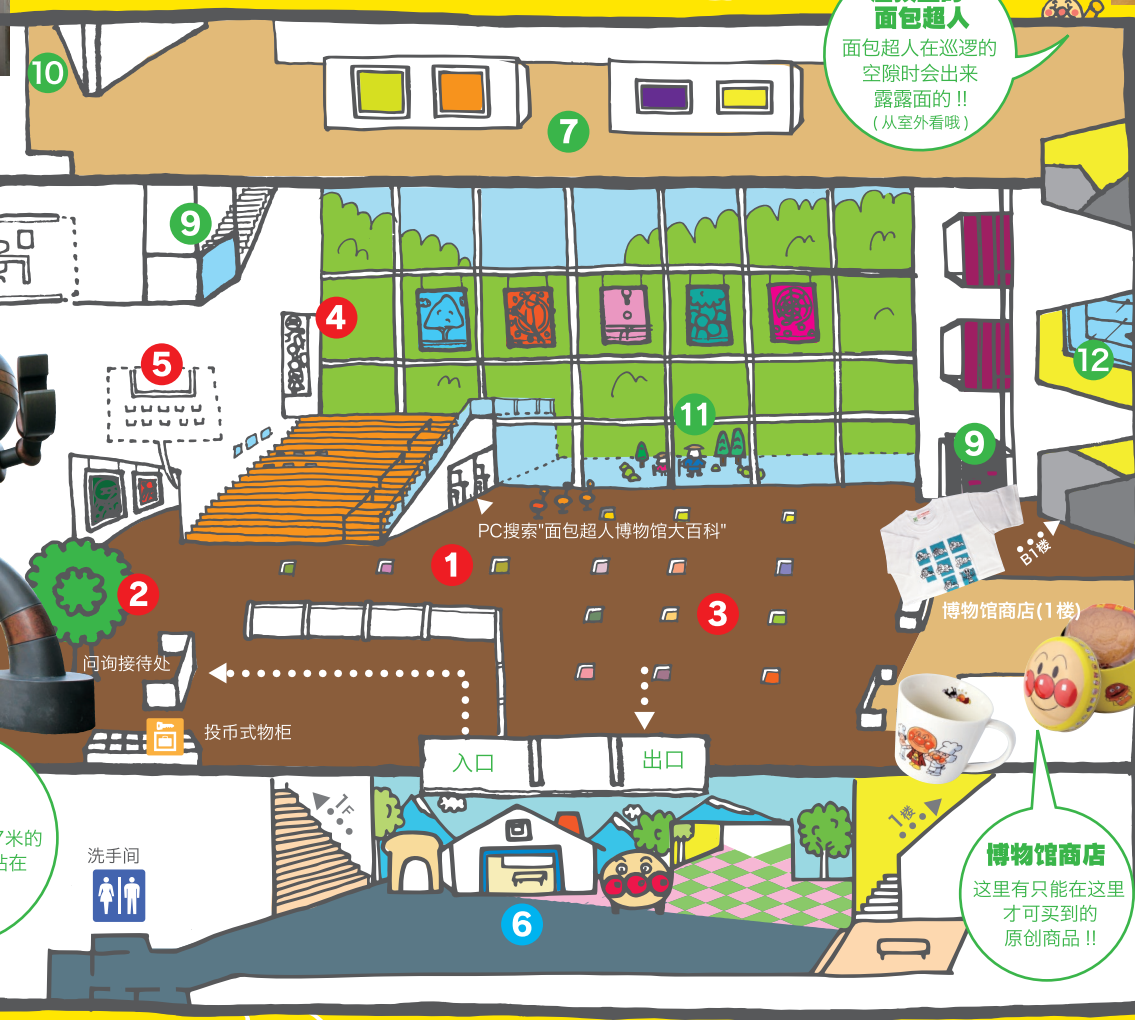
树下的4人

## 4楼

### 7 柳瀨嵩画廊

这里展览着柳瀨嵩创作的丰富多彩的面包超人世界。此外还展览着特意为一画廊而创作的图画作品以及只有在这里才能看到的珍贵的绘本原画。

屋顶上的面包超人  
面包超人在巡逻的空隙时会出来露露面的!!  
(从室外看哦)



巨大大大当当  
细菌人开发的高7米的巨大机器人就站在 这里!!

博物馆商店  
这里有只能在这里才可买到的原创商品!!

## B1楼

### 6 面包超人乐园

这里有用微缩方式再现面包超人等生活着的小城的立体透景画,以及以此为中心的《面包超人》的精彩世界,并设有能能与快乐的卡通伙伴们一起玩乐的游玩装置,例如在面包工厂里有能听见面包超人的声音的电话,用以烘烤卡通偶人的脸面的炉灶,而在细菌城堡里,你可以使用潜地鼠的操纵盘,脚传感器使细菌人呈现在视觉上等等。



### 8 名誉馆长室

柳瀨嵩很喜爱的小巧的名誉馆长室。画有图画的书架上,排列着的书的题目也引人注目,看上去像是名作书,但实际上是有不同的。

### 9 通往4楼的楼梯&电梯

在光照下呈橘红色的奇异的楼梯,让人联想到红精灵,而以粉色与紫色的裸露滑轮为特点的电梯,又会让人联想到细菌人,启动后,你还可以张望一下电梯中的探望孔。

### 10 斜坡式展览室

这个小展览室的墙壁上有着各种各样的玩趣装置,例如说话回声装置等。尽头的门打开,就能来到室外。

### 11 野外透景画

根据柳瀨嵩的图画《来到蔬菜村的饭团人》制作的立体透景画。透景画中夹杂着在原画中所没有的卡通人物,所以,你可以将其与4楼画廊里的原画对比一下,找找看哪里有不同。



### 12 玻璃的收藏库

这里展览着面包超人的卡通物品。玩具,布制玩偶,文具,衣类等已商品化的各种物品一并陈列,你看看能不能找出与你家的面包超人同样的卡通物?



**柳瀨嵩纪念馆的交通指南**

【驾车】○从高知市中心约60分钟○从高知龙马机场约40分钟○从高知汽车道南国交流道(I.C.)约35分钟【电车,巴士】○在JR土赞线土佐山田站换乘JR巴士大柵线约25分钟,“面包超人博物馆前”站下车即是。

**开馆时间**  
上午9:30至下午5:00(下午4:30以后停止进馆) 每周二休息  
※7月20日至8月31日期间,上午9:00开馆  
※周二为节假日的场合,改为次日休息。3月25日至4月6日,4月29日至5月5日,7月20日至8月31日,12月24日至1月7日期间不休息。

**门票**

	柳瀨嵩纪念馆通票		诗与童话绘本馆门票	
	一般	团体票(20人以上)	一般	团体票(20人以上)
成人	800	720	450	400
初中,高中生	500	450	200	180
儿童(满3岁以上)	300	270	100	90

※身体残疾者手册、疗养手册、精神障碍者保健福祉手册持有者及其看护者1个人半价。  
※企划举办期间的门票价格会有变动,敬请谅解。



**柳瀨嵩纪念馆 城内指南图**

柳瀨嵩纪念馆被高知特产的香橙树所环绕的隐秘的休闲空间,这里还建有柳瀨兔的像。

**玩具**  
在晴朗的日子里,可以去博物馆的室外,那里的草坪广场上有面包超人的玩具。

**分馆**  
每年举办1至2次的玩具及漫画为主题的企划展。

**yanase takashi memorial hall**

公益 柳瀨嵩纪念馆  
财团 面包超人博物馆振兴财团  
法人 面包超人博物馆  
邮编781-4212 高知县香美市香北町美良布1224-2  
【电】0887-59-2300 【传真】0887-57-1410  
<http://anpanman-museum.net/>





为绘画而来到东京的柳濑嵩与在高知新闻社时的同事小松畅结婚。

# 有志成为漫画家

## 1953~

来到东京的柳濑嵩,先是任职于三越公司宣传部,之后成为独立的自由职业漫画家。他创作了获得周刊朝日的漫画奖的《BO氏》,并制作了札幌啤酒的广告漫画《啤酒之王》等,但并未有很大的成功之作,一直是受托从事着各种各样的工作,例如舞台演出,杂志编辑,电视节目出演等,并被评为是多面手艺人,但在另一方面,作为漫画家,他却在很长一段时期内毫无声色,并因此而苦恼。当时,为了激励自己,他创作了《手掌朝向太阳》。



# 绘本《面包超人》的诞生

KINDER故事绘本《面包超人》(1973年)

二の真珠

面包超人被收入为12个故事之一的《十二之珍珠》(1970年 SANRIO 出版)

《面包超人》(1975年)

## 1969~

柳濑嵩在1969年发表了成为面包超人原型的短篇童话。后来于1973年又在Froebel馆的刊物《KINDER BOOK》上发表了《面包超人》。最初,编辑对面包超人的评价并不高,但是,柳濑嵩对面包超人的热情始终不减,数度更换媒体继续不断地画。到了二十世纪八十年代,面包超人在幼儿园,保育园人气爆发,1988年,面包超人被制作成动画片并开始在电视上播出。

摘自《面包超人》  
因果酱爷爷烘烤的新面孔,面包超人又恢复了元气。

在成人读物《怪杰面包超人》中,一个会使人联想到电影“弗兰肯斯坦”的暴风雨的夜晚,雷落面包工厂,给面包超人带来了生命,故事从此开始。

收藏库  
收藏着柳濑嵩的绘画以及与《诗与童话》有关系的作家的绘画等共约2000件作品。墙壁上画的面包超人的脸庞竟然有约9米之大!



奉献面头的面包超人

## 《诗与童话》 怪杰面包超人

月刊《诗与童话》自1975年开始连载成人读物《连载热血童话怪杰面包超人》。主人公不是面包超人,而是一个作品卖不出去的漫画家YARUSE·NAKASU。某女演员的一句话,“柳濑嵩真是那个郁郁寡欢(YARUSENAI),使人流泪(NAKASU)的人”,这便成了作品主人公的名字来源。1977年《连载热血童话怪杰面包超人》单行本(SANRIO出版)发行。

搏斗中的面包超人像  
为纪念博物馆开馆15周年而建的高3米的全身像

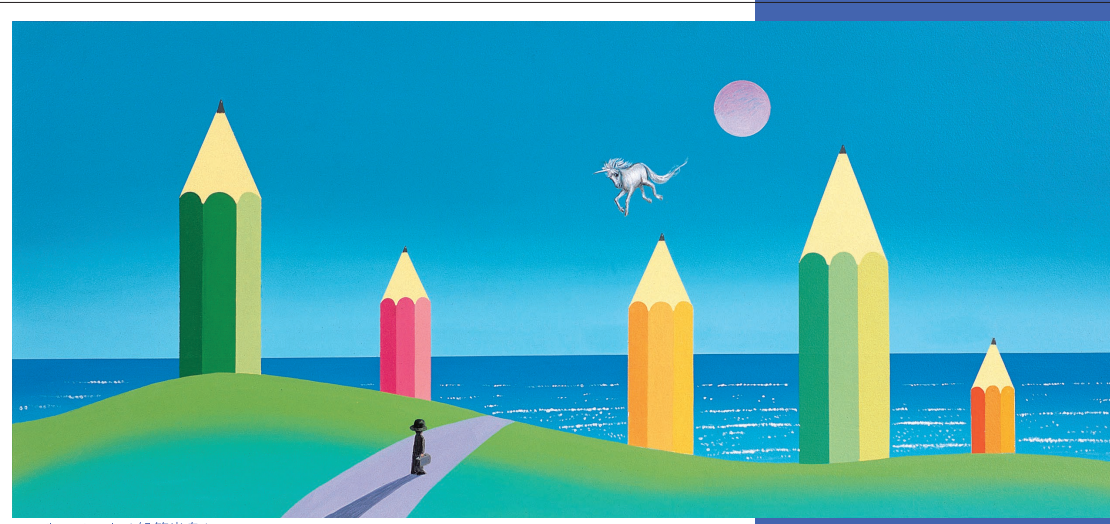


# 漫画家的绘本之会

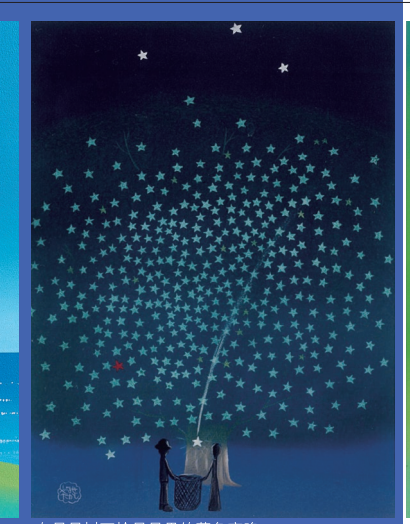


## 1972

“漫画家的绘本之会”是由柳濑嵩与前川KAZUO的倡导而成立的,它没有严格的规程与审查,而只是由喜爱绘本的漫画家们结成的一个自由的组织。柳濑嵩在此前没有发表过绘本,正是这个组织的活动缔造了“绘本作家柳濑嵩”,这样说并非言过其词。受漫画集团的同仁手塚治虫的请求,作为美术导演参加了动漫电影《千夜一夜物语》的制作,而“虫”制作公司制作的柳濑嵩的第一部动漫电影“温柔的狮子”,则是对使《千夜一夜物语》大获成功的柳濑嵩的感谢。



Pencil Peninsula (铅笔半岛)



在星星树下拾星星果的蓝色夜晚

# 杂志《诗与童话》

## 1973

杂志《诗与童话》是柳濑嵩另一项生涯事业。自创刊起30年间所有的封面画都是他亲手所画,并亲自进行编辑。在继承铃木三重吉开办的杂志《红色的鸟》的精神理念的同时,致力于创造新的抒情作品世界。这是一本在世界上较少见的以读者投稿为主的杂志,从这里走出了很多日本著名的专业插画家,诗人。



### 诗与童话绘本馆

介绍炫彩斑斓的柳濑嵩的世界,包括柳濑嵩所创作的《诗与童话》杂志封面原画与插图以及诗、漫画等,这里每年还举办2至3次的企划展。此外还举办与《诗与童话》有关系的作家及国内外的绘本作家等的原画展。



美丽的五月,微风,树葱郁



初夏的蝴蝶好似新亮的调色板

# 柳濑嵩 简历

## Takashi Yanase Profile

- 1919年—生于2月6日
- 东京高等工艺学校工艺图案科毕业。先后在日本田边制药,高知新闻社,三越公司宣传部任职,之后成为自由职业漫画家
- 1961年—为《手掌朝向太阳》作词(IZUMI TAKU作曲)
- 1966年—诗集《爱的歌》由山梨SILK CENTER(现SANRIO)出版
- 1967年—四格漫画《BO氏》获周刊朝日漫画奖
- 1973年—诗与画及漫画的杂志《诗与童话》(SANRIO)创刊,翌年成为月刊杂志(1973-2003)。在Froebel馆的图画月刊《KINDER故事绘本》上刊载《面包超人》
- 1988年—日本电视(Nippon Television)频道开始播放电视动漫片《面包超人》
- 1990年—《面包超人》获第19届日本漫画家协会奖大奖
- 1991年—获四等勋章瑞宝章奖
- 1994年—被高知县香美郡香北町(现香美市)授予名誉町民
- 1995年—《面包超人》获第24届日本漫画家协会奖文部大臣奖
- 1996年—“柳濑嵩纪念馆面包超人博物馆”开馆
- 1998年—“柳濑嵩纪念馆诗与童话绘本馆”开馆
- 2009年—《面包超人》作为动漫系列单独作品因登场卡通人物之多(约1768人)而入围吉尼斯世界纪录
- 2011年—获高知县名誉县民表彰
- 2013年—于10月13日逝世(享年94岁)
- 2014年—柳濑嵩与夫人长眠的“柳濑嵩厚朴树公园”竣工

